



'TAKARMÁNYOZÁSI VÉSZHELYZET'

MEGOLDÁSÁRA TERMESZTETT SZUDÁNIFÚ, CIROK ÉS HIBRIDJEIK

Monica Jean és James Isleib,
Michigan Állami Egyetem

Összeállította: Dr. Orosz Szilvia
Állattenyésztési Teljesítményvizsgáló Kft.

A nemzetközi anyag arról szól, hogy a cirok és a szudánifú felhasználását inkább a kényszerhelyzet szüli, de amikor baj van, akkor tényleges megoldást jelenthet a használatuk. Viszont amikor nehéz helyzetbe kerül a tömegtakarmánybázisunk és fajtát/hibridet kell választanunk, érdemes tudni róla, hogy napjainkban már sokféle típusuk létezik. Erről ad egy rövid összefoglalót a cikk.

Az egynyári füveket úgy is számontarthatjuk, mint vészhelyzet megoldására szolgáló tömegtakarmányokat. Ezen 'vészhelyzetre való megoldásokat' olyan speciális időjárási körülményekre javasoljuk, mint az aszály, vagy amikor más ok miatt károsodik a növényállomány (jégverés, belvíz, árvíz). Ezen nyári (tavaszi vetésű) füvek legeltethetőek, etethető a zöld szecskájuk, de

szénaként és szilázsként is tartósíthatóak. Az olyan kedvező tulajdonságok, mint a gyors fejlődés, a kiváló aszálytűrés, valamint a műtrágyákra és a vízre adott kiváló hozamnövekedés, vonzóvá teszik az egynyári fűvet a takarmánytermesztés számára. A legnépszerűbb egynyári fű Michigan Államban a **szudánifú, a szudánifú hibrid, a cirok-szudánifú hibrid és a silócirok**.

A cirok-szudánifú hibridek hasonló hozamot adnak, mint a szudánifú, ha legeltetik. Amikor azonban a zöld szecska kerül betakarításra, a cirok-szudánifú hibridek jobban teljesítenek hozamban, mint a szudánifú vagy a silócirok. A silócirok csak szilázskészítésre alkalmas, és a cirok-szudánifú hibridekből sem egyszerű szénát készíteni, mivel lassan fonnyad a száruk. Érdemes tehát utánaolvasni, melyik típus mit 'tud'.

SZUDÁNIFÚ ÉS BMR SZUDÁNIFÚ

A valódi szudánifúnek finom szára van, extenzíven termeszthető és gyorsan megújul (sarjad). Így alkalmasabb a legeltetésre, mint a cirok és fajtái, továbbá népszerűbb szénaként, valamint nyár végi legelőként. A Piper nevű szudánifú alacsony durrintartalmú, az aszály- és

betegségtűrése jó. Egy wisconsini cikk szerint legeltetés után jó a sarjadása. A barna középső levélerezetű (Brown Mid Rib) szudánifú ízletesebb és lényegesen kevesebb lignint tartalmaz, emiatt emészthetőbb, mint a hagyományos szudánifú.

SZUDÁNIFÚ HIBRIDEK

A hibrid szudánifú olyan szudánifú vonalak közötti keresztezés eredménye, melyek a kereskedelmi forgalomban elérhetőek. Ezek hasonlítanak a valódi szudánifú fajtákhoz, ám több hozamot adnak egy 3-vágású zöldetetéses vagy széna rendszerben. A Wisconsin Egyetem tömegtakarmányozási szaktanácsadói

csoportjának kutatásai szerint a szudánifú hibrid 7,5-12,5 tonna szárazanyag-hozamot tud adni hektáronként. A vetéstől számítva 45 nappal már készen áll a betakarításra. A szudánifú hibridek durrintartalma általában a valódi szudánifú fajták és a cirok-szudánifú hibridek között van.

CIROK-SZUDÁNIFŰ HIBRIDEK

A cirok-szudánifű hibridek a legszélesebb körben használt egynyári fűfélék Michiganben. Ezek többsége kereskedelmi hibrid formájában kapható. Nagy hozamú fűfélék, de termésük több mint 50 százaléka a szárból származik. Így azok az állatok, amelyek cirok-szudánifű hibridet legelnek vagy abból készült szilázst esznek, általában gyengébben termelnek (kisebb testsúly-gyarapodás, kevesebb tej),

mint a többi egynyári fűfélék fogyasztók. Ennek oka az alacsonyabb energiatartalom. Az cirok-szudánifű hibridek sarjadása gyengébb ismételt vágások vagy legeltetés után, mint az eredeti szudánifűé. Ha ezeket a hibrideket korábbi fenológiai fázisban vágják le, akkor a minőség potenciálisan sokkal jobb lehet, de ekkor kisebb hozammal kell számolni.

CIROK-BMR SZUDÁNIFŰ HIBRIDEK

A BMR szudánifűben található mutáns gén hatására a szár emészthetősége javul a lignin mennyiségének csökkentése által. A BMR szudánifűben a lignin-tartalom körülbelül 40-60 százalékkal kisebb (a környezeti feltételektől függően), mint a hagyományos fajták esetében. A lignin mennyiségének csökkentése növeli a cellulóz- és a

hemicellulóz-tartalmat, ami azért kedvező, mert ezen komponensek jobban emészthetőek, mint a lignin. Mivel a lignin a szár szerkezeti alkotóeleme, ezért a BMR szudánifű hibridekben a csökkent lignintartalom miatt a szár kissé lágyabb és karcsúbb. A cirok-BMR szudánifű hibrideket a cirok-szudánifű hibridekhez hasonlóan kell termesztani.

SILÓCIROK

A silócirok általában magas növésű és a tenyészidőszak végén érik be. A gyakran „cukorciroknak” is nevezett silócirok édes és lédús szárral rendelkezik. Jellemzője még a relatíve kis buga.

A silócirok általában több szárazanyagot ad hektáronként, mint az öntözés nélküli kukorica. Ugyanakkor a hektáronkénti összes emészthető táplálóanyag-hozam általában kisebb a silócirok esetében, mint amit a kukoricával el lehet érni.

A Wisconsin Egyetem takarmányozási szaktanácsadói csoportjának kutatásai szerint hűvös években kb. 7,5 tonna hektáronkénti hozam érhető el, míg az átlag feletti hőmérsékletű (meleg) években akár 27 tonna/hektár szárazanyag-hozamot is adhat a silócirok.

A silócirok-szilázs táplálóértéke (energiatartalma) kb. 80-90%-a a hozzá hasonlítható kukoricaszilázsnak. Néhány hosszú tenyészidejű vagy nem virágzó típusú silócirok

esetében a betakarítással meg kell várni az első fagyokat, hogy a növény leszáradjon (a szilázskészítéshez) megfelelő szárazanyag-tartalomra. A silócirot nem javasolt legeltetni, mert nagyobb mennyiségben tartalmaz durrint, mint a többi egynyári fű. Legeltetése még akkor is veszélyes lehet, amikor már teljesen bugában van, különösen, ha új hajtások is vannak a növényen. Speciális körülmények között elvileg széna készíthető ugyan belőle, de a vastag szár nagyon lassan szárad ki.

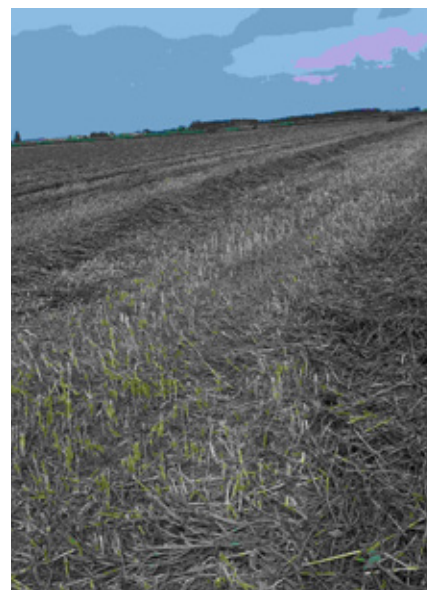
Látható, hogy sokféle változata van a multi-cut típusú (szudánifű alapú) és a mono-cut típusú (cirok alapú) egynyári fűeknek. Sőt, a hibridek esetében keverednek a típusok, és a növény sarjadóképessége, valamint habitusa dönti el a betakarítás módját (egy- vagy kétmenetes betakarítás, egy vagy több vágás/év). Érdemes tehát nyitott szemmel járni és kérdezni, mert már nincsenek evidenciák. Sok új van a Nap alatt...



Szudánifű állomány, Peryépuszta, Hajdúszovát, 2019. Fotó: Bíró Szilárd.



Szudánifű állomány a szélvédőn keresztül, Peryépuszta, Hajdúszovát, 2019. Fotó: Bíró Szilárd.



Szudánifű rendek, Peryépuszta, Hajdúszovát, 2019. Fotó: Bíró Szilárd.